

Dossier de demande de Permis de Construire – INSTITUTION NATIONALE DES INVALIDES

Notice d'accessibilité – Mai 2025 – **PC39**

Le présent Permis de Construire se rapporte à la réhabilitation et la mise aux normes du bâtiment Robert-de-Cotte de l'institution Nationale des Invalides. Cette opération est rendue nécessaire compte tenu d'une obsolescence croissante du bâtiment, mais aussi à l'arrivée de nouveaux résidents suite aux opérations extérieures ou aux attentats qui ont frappé la France. En occurrence, de nouveaux pensionnaires, parfois jeunes, sont pris en charge par la France compte tenu de leurs handicaps. La présente opération concerne le bâtiment Robert-de-Cotte et des activités de résidence destinés aux personnes relevant de l'article L. 36 et L.37 et admises à résider sur l'INI. Il s'agit d'une opération dont le programme capacitaire cible est de 50 chambres à l'étage et des bureaux médecins sur une partie du rez-de-chaussée.

Maître d'Ouvrage / pétitionnaire :

INSTITUTION NATIONALE DES INVALIDES,
Représentée par le Médecin Général Inspecteur Rémi MACAREZ, Directeur.
SIRET № 180 007 023 00013 - APE № 8610Z -
№ TVA Intracommunautaire FR62 180 007 023,
6, boulevard des Invalides, CS 70807, 75700 Paris CEDEX 07- France,
SITE WEB <https://www.invalides.fr/>

Services Techniques :

- **Zineb HATIM**
Responsable des projets infrastructures &
Cheffe du service d'ingénierie hospitalière.
zineb.hatim@invalides.fr.
06.25.83.68.35
- **Arthur DANDREA**
Assistant responsable des projets infrastructures &
du service d'ingénierie hospitalière
arthur.dandrea@invalides.fr
06.46.80.33.50



Architecte – Maîtrise d'Œuvre

S.C.P. d'Architecture Miranda et Jean-Marc FOLLEA

Architectes D.P.L.G.-H.Q.E.- Architectes Spécialisés Bâtiments Hospitaliers-Laboratoires-I.R.M-
Scanners Maitres d'Œuvre d'Exécution Designers-Urbanistes-Signalétique-Micro-Implantations-Design
Hospitalier E.R.P.-Bureaux -Désamiantage-Bâtiments Tertiaires-Bâtiments Logistiques-Capacité en
accessibilité Capacité en projet en site Occupé-Économistes T.C.E.- O.P.C.-Cuisines Centrales-
Bâtiments Modulaires BIM 3D IFC Coordonnateurs S.P.S. Niveau 1 SIRET N° 487 807 703 00029
16, Avenue de VERSAILLES - 75016 PARIS Tél.: 01 45 20 93 25E-MAIL : follea.scp@gmail.com
SITE WEB: <http://www.architecture-follea.fr>
TÉL: 01 45 20 93 25 Portables 06 86 49 62 00 & 06 78 30 21 89



Bureau d'étude – Mandataire de l'équipe de Maîtrise d'Œuvre

I.P.H. S.A. Ingénierie B.E.T. T.C.E. PLURIDISCIPLINAIRE
B.E.T. DESAMIANTEMENT - B.E.T. SYNTHÈSE - B.E.T. STRUCTURE - B.E.T. THERMIQUE - B.E.T. FLUIDES - B.E.T. PLOMBERIE - B.E.T. AÉRAULIQUE - B.E.T. ÉLECTRICITÉ COURANTS FORTS & COURANTS FAIBLES - B.E.T. GENIE CLIMATIQUE - B.E.T.C.V.C. Agence des Hauts de France:
I.P.H. S.A. Ingénierie B.E.T. T.C.E. Représenté par Virgile BROCHARD Directeur Général,
Olivier LEROUGE Responsable Pôle Construction et Experts Chef de Projet TCE - Tel.: 03 23 68 68
10-Portable : 06 80 89 93 28 Avenue Abel Bardin & Charles Benoît – 02100 ROUVROY
E-Mail tce-hdf@iph-bet.fr - SITE WEB: <http://www.iph-bet.fr> SIRET N° 321 782 781 00199

INTERVENANTS EXTERIEURS :



Coordinateur SSI : COSEBA

Monsieur Pascal VAN CRAENENBROECK
COSEBA Ingénierie de la Construction
E-Mail : pascal.vancraen@coseba.fr
57, Rue Benoît MALON-94250 GENTILLY
Tél: 01 45 46 45 66 Portable : 07 77 82 29 81
SITE WEB <https://www.coseba.fr>



Bureau de Contrôle : ALPES CONTROLES

Madame Rébecca PAYS, Ingénieur, Responsable d'agence
ALPES CONTROLES
1, Rue Blaise PASCAL- 78190 TRAPPES
Tél: 01 81 00 02 80 -Portable 06 80 07 90 80
E-Mail: rpays@alpes-controles.fr
SITE WEB <http://www.alpes-controles.fr>



Coordonnateur S.P.S : QUALICONSULT

Monsieur Sid Ali BACHA Coordonnateur SPS Niveau 1
Tél: 01 45 23 81 88 -Portable: 07 64 86 51 73
E-Mail sid-ali.bacha@qualiconsult.fr
24, Rue des Petites Ecuries- 75010 PARIS

Présentation du site

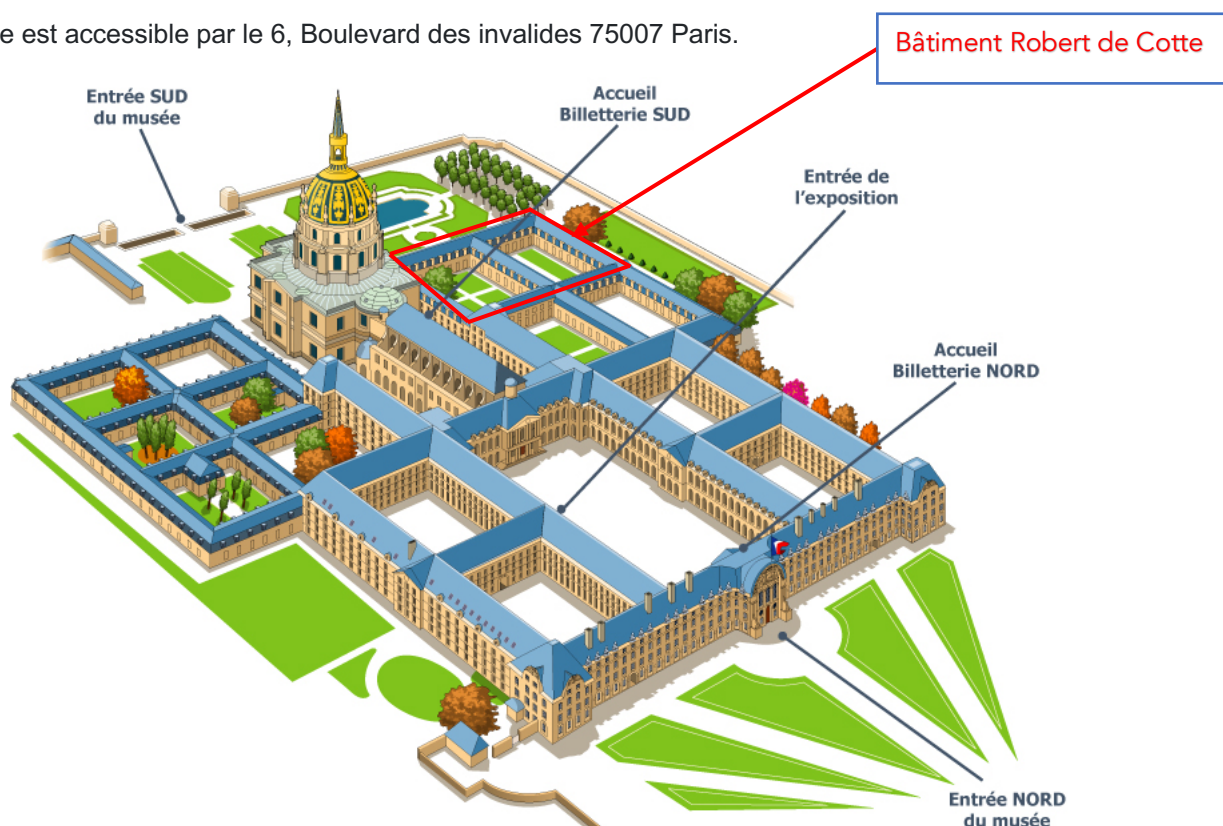
Parcelle cadastrale : 000 BC 01 Contenance : 2 002 m² (SU) et 3 204 m² (SDO).

L'Institution Nationale des Invalides est un établissement spécialisé dans la prise en charge des blessés de guerre ou des victimes d'actions terroristes, et dont les handicaps imposent une prise en charge sous la tutelle du Ministre de la Défense. L'INI est au service de ces victimes et a pour vocation :

- d'accueillir, à titre permanent ou temporaire, les militaires ou les victimes d'actes terroristes qui sont devenus invalides ;
- de dispenser des soins en hospitalisation ou en consultation aux militaires malades ou blessés ;
- de participer aux études et à la recherche sur l'appareillage des personnes en situation d'handicap.

L'INI occupe plusieurs bâtiments sur le site des Invalides dont le bâtiment Robert de Cotte.

Le site est accessible par le 6, Boulevard des invalides 75007 Paris.



Le projet de restructuration du bâtiment Robert de Cotte, identifié en rouge sur le plan, vise à améliorer les conditions d'accueil des pensionnaires. Ce bâtiment, étant le seul entièrement dédié aux résidents, héberge environ deux tiers des 80 pensionnaires de l'Institution Nationale des Invalides.

Description du bâtiment

Cet édifice s'articule sur deux niveaux : un rez-de-chaussée et un étage supérieur, harmonieusement disposés autour de deux cours emblématiques, la cour de la Paix et la cour d'Arles. Son architecture se déploie à travers plusieurs bâtiments distincts, chacun portant le nom d'une ville chargée d'histoire :

- Bâtiment 10 : Nice,
- Bâtiment 11 : Toulon, au Rez-de-chaussée
 - Avignon, au Premier étage
- Bâtiment 12 : Saint-Jean-de-Luz,
- Bâtiment 13 : Toulouse.

Le **centre des pensionnaires** déploie ses espaces avec une organisation distincte selon les niveaux. Au rez-de-chaussée, il s'étend sur la partie Est du **bâtiment 13 (Toulouse Est)** et le **bâtiment 11 (Toulon)**, couvrant une superficie de **946 m² (SDO)**. Ces espaces accueillent à la fois des lieux de vie communs et des espaces de soins, offrant ainsi un cadre convivial et fonctionnel aux résidents pensés pour répondre aux besoins médicaux des pensionnaires.

À l'étage, l'emprise du centre s'intensifie, s'étendant sur les bâtiments 10 (Nice), 11 (Avignon), 12 (Saint Jean-De-Luz) et 13 (Toulouse Est étage), pour atteindre environ 2 258 m² (SDO). C'est ici que se concentrent les espaces d'hébergement et un poste de soins, pensés pour répondre aux besoins résidentiels des pensionnaires avec confort et efficacité.

Au total, le centre des pensionnaires couvre une surface de **2 002 m² (SU)** et **3 204 m² (SDO)**, une structure équilibrée entre patrimoine et fonctionnalité, pensée pour offrir un environnement adapté à ses résidents.

Ainsi donc, l'**accès principal** du bâtiment Robert de Cotte s'effectue par le **bâtiment 13 (Toulouse)**, point de passage privilégié pour les pensionnaires. Quant au personnel, il bénéficie d'un **accès distinct**, pouvant rejoindre le bâtiment depuis le **sous-sol du bâtiment principal**, facilitant ainsi la circulation interne.

À l'ouest du bâtiment 13, le cercle sportif, géré par une association, constitue un espace dédié au bien-être des pensionnaires.

L'**accès au cercle sportif** se fait de deux manières :

- Depuis l'**intérieur du centre des pensionnaires**, garantissant une liaison directe et sécurisée.
- Depuis l'**extérieur, grâce à un accès indépendant** qui permet une plus grande flexibilité d'utilisation.

La durée du chantier a été évaluée à 42 mois en site occupé divisées en 5 phases organisées comme suit :

- 1^{ère} phase Aile Nice,
- 2^{ème} phase Saint Jean-De-Luz,
- 3^{ème} phase Avignon et Toulon,
- 4^{ème} phase Toulouse Ouest et en fin
- 5^{ème} phase Toulouse Est.

C'est donc ce projet de réhabilitation qui fait l'objet de la présente demande de Permis de Construire.

Notice d'accessibilité :

L'Hôtel National des Invalides (H.N.I.) constitue un groupement d'Établissements Recevant du Public (ERP) de 1^{ère} catégorie, conformément aux dispositions des articles R.143-1 et suivants du Code de la construction et de l'habitation. Son activité principale est classée en type Y, au sens de l'arrêté du 25 juin 1980 modifié.

Le présent projet de réhabilitation du bâtiment Robert-De-Cotte concerne les travaux des activités secondaires du groupement d'établissement en activité de soins de type U et de restauration assise de type N, classé au titre des monuments historiques.

Le niveau **± 0.00** du bâtiment est calé sur le niveau fini de l'**entrée principale** qui est l'accès au **bâtiment 13** (Toulouse Est).

Tous les locaux de ce projet de réhabilitation peuvent être considérés comme totalement accessibles PMR.

1- Contexte réglementaire

- Application des dispositions des articles L.111-7 et R.111-19-1 à R.111-19-47 du Code de la construction et de l'habitation.
- Respect des prescriptions de l'arrêté du **20 avril 2017** relatif à l'accessibilité des ERP existants.
- Prise en compte de la loi n°2005-102 du 11 février 2005 pour l'égalité des droits et des chances.

2- Objectifs du projet

- › Mise en conformité de l'ensemble des circulations verticales et horizontales
- › Création de **sanitaires PMR** à chaque niveau accessible.
- › L'accessibilité de toutes les chambres et de tous les bureaux

3- Cheminements extérieurs

› Accès depuis l'espace public :

- Accessibilité depuis les cheminements piétons existants, soit depuis les zones de stationnement.

› Cheminement depuis l'extérieure :

- Dans les limites de l'entité foncières, le cheminement des personnes à mobilités réduites est identique aux autres.
- Le sol est non meuble et non glissant. Les pentes des cheminements sont **inférieures à 4%** sans devers, ni ressaut, ni trous **supérieurs à 2cm**.
- La **signalisation et l'éclairage** sont adaptés. La signalétique directionnelle et d'information est lisible, contrastée, placée à hauteur réglementaire (entre 0,90 m et 1,30 m), et comporte des pictogrammes normalisés. Un **éclairage homogène** permet une bonne lisibilité des cheminements, en particulier pour les personnes malvoyantes, sans créer d'éblouissement.
- Passage de 1,40m avec des largeurs de 1,20 minimum ponctuellement.
- Les poteaux et obstacles sont détectables par canne.

› Accès aux bâtiments :

- L'**accessibilité** au bâtiment se fait par le **bâtiment 13 (Toulouse Est)** facilement repérable. Les **portes** sont dotées des **commandes automatiques d'accès**, et toutes accessibles aux personnes se déplaçant en fauteuil roulant. **Les seuils des portes d'entrées** ne comportent aucun ressaut **inférieur à 2cm** (un faible écart de niveau peut être traité par un ressaut à bord arrondi ou muni d'un chanfrein et dont la hauteur est **inférieure ou égale à 2cm**), soit par **pente inférieure à 8% sur 2m**.

4- Cheminements intérieurs

› Cheminement intérieur horizontal :

Les cheminements horizontaux à l'intérieur sont aménagés conformément aux dispositions de l'arrêté du 20 avril 2017 (articles 6 à 9) et de l'article R.111-19-2 du Code de la construction et de l'habitation. Ils garantissent une accessibilité autonome, continue, sécurisée et adaptée aux personnes en situation de handicap, quel que soit le type de déficience.

- Cheminement handicapé identique aux autres.
- **Largeur et continuité des circulations :**
La largeur minimale des circulations **intérieures est de 1,40 m** libre de tout obstacle, permettant le croisement de deux fauteuils roulants. En cas de contraintes structurelles ou patrimoniales, **des zones de manœuvre de 1,50 m x 1,50 m** sont aménagées **tous les 10 mètres**.

La qualité d'**éclairage** est de minimum **100 lux**.

Les **cheminements** sont **continus**, sans rupture de niveau non compensée, et directement reliés aux accès extérieurs, aux services ouverts au public, et aux sanitaires adaptés.

Les différents locaux et les sanitaires sont adaptés aux personnes circulant en fauteuil roulant et aux personnes souffrant d'un **handicap**.

- **Qualité des sols :**

Les revêtements de sols sont **durs, plans, non meubles, non glissants**, y compris en cas d'humidité (matériaux antidérapants).

Les matériaux utilisés assurent un contraste visuel et tactile à l'approche d'un danger ou d'un changement de direction.

- **Portes, couloirs et dégagements :**

Toutes **les portes** situées sur les circulations accessibles ont une **largeur de passage utile $\geq 0,90$ m**, une **signalisation visible** (contraste de couleur entre porte et paroi), et sont **manœuvrables avec un effort ≤ 50 N**.

Les couloirs et dégagements ne présentent **aucun obstacle en saillie de plus de 15 cm** à hauteur de canne, sauf s'ils sont **signalés au sol** ou **protégés**.

- **Éclairage et repérage :**

Les **circulations intérieures** bénéficient d'un **éclairage uniforme et suffisant**, limitant les zones d'ombre, éblouissements ou reflets.

Une signalétique directionnelle conforme (pictogrammes normalisés, contraste visuel, hauteur comprise entre 0,90 m et 1,30 m) permet une orientation facile, notamment vers les issues de secours, les sanitaires adaptés, et les services spécifiques.

- **Mobilier et dispositifs en saillie :**

Le mobilier et **les équipements** (extincteurs, présentoirs, panneaux) sont **encastrés** dans les parois, ou **signalés visuellement et tactilement**, afin de ne pas constituer un obstacle pour les personnes aveugles ou malvoyantes. Il n'y a pas d'équipements en saillie.

Les dispositifs de commande (interrupteurs, poignées, dispositifs d'appel) sont positionnés à une **hauteur comprise entre 0,90 m et 1,30 m**, et utilisables en position assise.

› **Circulations verticales :**

Les circulations verticales sont traitées conformément aux exigences des articles 10 à 13 de l'arrêté du 20 avril 2017. Elles permettent aux personnes en situation

de handicap d'accéder aux différents niveaux des bâtiments en autonomie, en sécurité et dans des conditions équivalentes à celles des autres usagers.

- **Accessibilité générale :**

L'ensemble des niveaux recevant du public est desservi par au moins un **dispositif de liaison** verticale accessible (**ascenseur**).

- **Escaliers :**

Tous les escaliers situés sur les cheminements accessibles sont :

- Réguliers en hauteur et en giron.
- Équipés d'une main courante continue, rigide, préhensible, posée à une **hauteur de 0,80 à 1,00 m**, prolongée de part et d'autre de la volée.
- **Balisés au sol** à l'approche de la première marche par un **revêtement podotactile**, selon la norme NF P98-351.

- **Ascenseurs :**

Les ascenseurs accessibles sont présents dans le bâtiment 13 (Toulouse Est) et le bâtiment 11 (Toulon/Avignon).

Dans le bâtiment 13 (Toulouse Est), il existe 2 ascenseurs :

- Un ascenseur : Cabine L 165 x Prof. 145 cm Capacité 1.000 kg.
- Un ascenseur : Cabine L 125 x Prof. 236 cm Capacité 1.275 kg.

Dans le bâtiment 11 (Toulon/Avignon), il existe 1 ascenseur :

- Un ascenseur : Cabine L 160 x Prof. 270 cm Capacité 1.275 kg.
- qui desservent les niveaux ouverts au public.

Ces ascenseurs répondent aux caractéristiques suivantes :

- Cabine de dimensions minimales : 1,10 m x 1,40 m (**passage utile $\geq 0,90$ m**).
- Commande intérieure à **hauteur réglementaire (entre 0,90 m et 1,30 m)**, en relief et braille, avec indication visuelle et sonore des étages.
- **Miroir ou dispositif de recul** dans les cabines pour faciliter les manœuvres en fauteuil roulant.
- Présence d'un **éclairage suffisant**, d'une main courante latérale, et d'une **signalétique d'évacuation claire**.

- **Sécurité et assistance :**

En cas de coupure d'alimentation électrique, les ascenseurs disposent d'un dispositif de secours (batterie ou UPS).

Des dispositifs d'appel et d'interphonie sont prévus dans tous les systèmes verticaux motorisés accessibles au public.

5- Tapis roulants escaliers et plans inclinés mécaniques

Sans objet pour le présent projet

6- Nature et couleur des matériaux de revêtements et qualité acoustique

S'agissant d'une structure pouvant être utilisée par tous les types d'utilisateurs, une attention toute particulière est portée à la nature et à la couleur des matériaux et

revêtements de sols, murs et plafonds afin d'éviter toute gêne sonore ou visuelle à l'encontre du personnel.

L'aire d'absorption équivalente des revêtements et éléments absorbants représente au moins 25 % de la surface au sol.

- **Revêtements de sols :**

Les revêtements des sols sont choisis de manière à garantir la sécurité, l'adhérence, la stabilité et la lisibilité des cheminements pour tous usagers, notamment les personnes handicapées.

- Les matériaux utilisés sont **plans, non meubles, non glissants**, et adaptés à un usage intensif.
- Le coefficient de frottement répond aux exigences **antidérapantes**, y compris en conditions humides (norme PN12 ou équivalent).
- Les revêtements présentent un contraste visuel et/ou tactile à l'approche

- **Revêtements muraux et éléments verticaux :**

- Les murs et parois verticales sont traités avec des matériaux résistants, lavables et contrastés visuellement par rapport au sol et aux portes, pour faciliter l'orientation des personnes malvoyantes.
- Les matériaux utilisés sont acoustiquement absorbants dans les zones de forte fréquentation

- **Revêtements de plafond :**

L'environnement acoustique est traité pour répondre aux besoins des personnes malentendantes ou ayant des troubles cognitifs ou sensoriels, conformément à l'article 14 de l'arrêté du 20 avril 2017.

- Les plafonds et parois sont équipés de matériaux absorbants (classe A ou B selon la norme ISO 11654)

7- Portes, portiques et sas

Les portes, portiques de sécurité et sas situés sur les cheminements accessibles sont conçus et aménagés de manière à garantir une **accessibilité autonome, sécurisée et sans discrimination**, conformément aux articles 10 à 12 de l'arrêté du 20 avril 2017.

- **Portes situées sur les cheminements accessibles :**

- Largeur de passage utile minimale :
≥ 0,90 m pour les portes simples,
≥ 1,40 m pour les portes à double vantail (au moins un vantail de 0,90 m utilisable).

- **Poignées :** De type béquille ou barre de tirage horizontale, à hauteur comprise entre 0,90 et 1,30 m du sol fini.

- **Signalétique :**

Contraste visuel suffisant entre la porte et son environnement.

Si la porte est vitrée, des bandes de signalisation visuelle (deux au minimum) sont apposées à 1,10 m et 1,60 m du sol, sur toute la largeur, avec un contraste ≥ 70 %.

- **Espaces de manœuvre :**

Présents de part et d'autre de la porte (1,70 m x 1,50 m si tirée, 1,20 m x 1,50 m si poussée), sans obstacle.

Les portes automatiques disposent d'un détecteur de présence, d'un temps d'ouverture suffisant (> 3 secondes) et d'une signalisation sonore/visuelle.

8- Locaux, équipements et dispositifs de commande

L'aménagement des locaux, l'installation des équipements ainsi que le positionnement des dispositifs de commande et de service tiennent compte des besoins d'**autonomie, de sécurité et de confort** des personnes en situation de handicap, qu'il soit moteur, sensoriel ou cognitif.

Toutes les commandes devant être actionnées par les professionnels sont à une hauteur facilement préhensibles par une personne en fauteuil roulant ou une personne en position debout- devant s'aider éventuellement d'un appui.

Les informations visuelles sont facilement lisibles en gros caractères contrastés.

9- Sanitaires

Des **sanitaires accessibles** sont prévus pour permettre l'usage **autonome, sécurisé et digne** par toute personne en situation de handicap, conformément aux articles 12 et 14 de l'arrêté du 20 avril 2017.

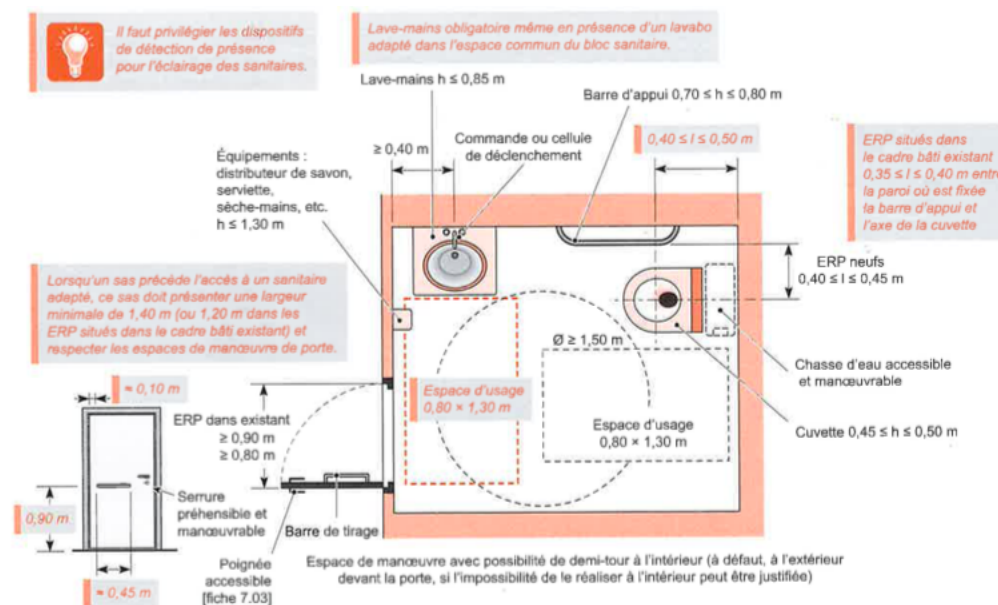
- Localisation et les caractéristiques minimales à respecter pour les sanitaires accessibles aux personnes handicapées.
- **Espace latéral libre** à côté de la cuvette, espace de manœuvre de porte avec possibilité de **demi-tour** à l'intérieur ou à défaut à l'extérieur.
- Respect des dispositions réglementaires relatives au positionnement de la cuvette, de la barre d'appui (hauteur), des accessoires tels que miroir, distributeur de savon, sèche-mains, ...
- Respect de l'obligation d'un lave mains à l'intérieur des sanitaires adaptés

Les sanitaires réputés **accessibles** aux personnes handicapées sont **accessibles** soit par **une personne seule**, soit par **une personne avec un accompagnateur**.

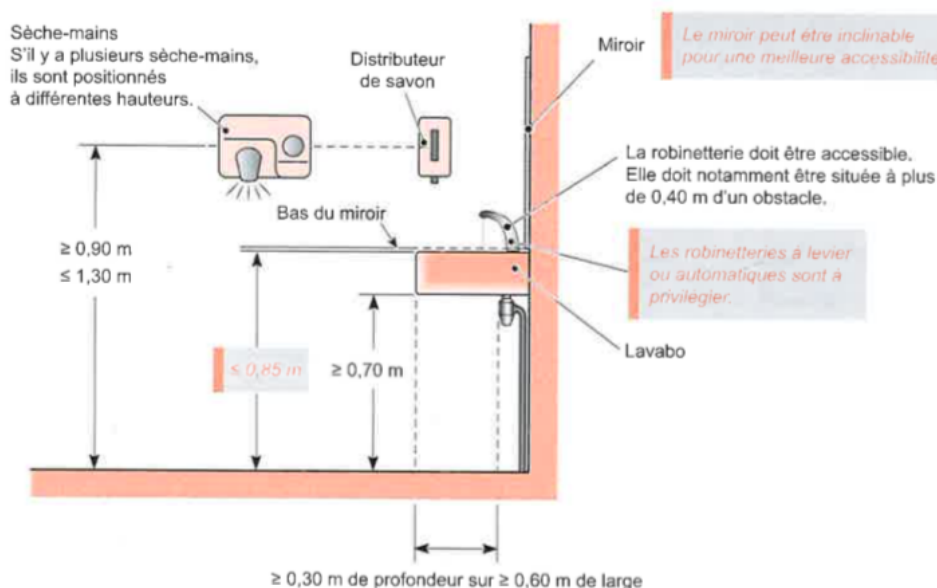
Les cabinets d'aisances aménagés pour les personnes handicapées présentent les caractéristiques suivantes :

- comportent un dispositif permettant de **refermer la porte derrière soi** une fois entré ;
- comportent **un lave-mains** dont le plan supérieur est situé à une **hauteur maximale de 0,85 m** ;
- la surface **d'assise de la cuvette** est située à une hauteur comprise entre **0,45 m et 0,50 m du sol**, abattant inclus

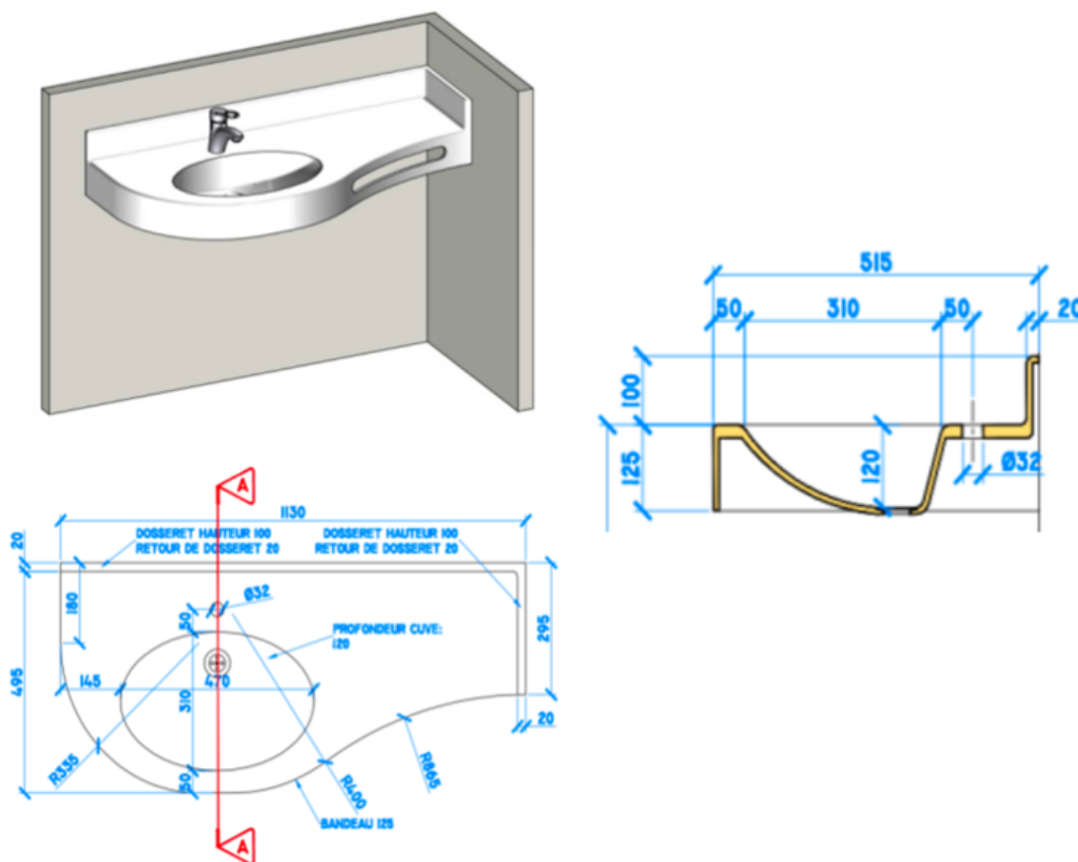
- une **barre d'appui latérale** est prévue à côté de la cuvette, permettant le transfert d'une personne en fauteuil roulant et apportant une aide au relevage. La barre est située à une **hauteur** comprise entre **0,70 m et 0,80 m**. Sa fixation ainsi que le support permettent à un adulte de prendre appui de tout son poids.



Dans les **sanitaires PMR**, il est prévu un **lavabo** avec un vide en partie inférieure d'au moins **0,30 m** de profondeur, **0,60 m** de largeur et **0,70 m** de hauteur permettant le passage des pieds et des genoux d'une personne en fauteuil roulant. Le choix de l'équipement ainsi que le choix et le positionnement de la robinetterie permettent un usage complet du lavabo en position assis.



10- Vasque PMR



11- Sorties

-Les sorties correspondantes à un usage normal du bâtiment sont repérables de tout point et sans confusion.

Les sorties correspondantes à l'usage **du bâtiment** s'effectuent directement **sur l'extérieur**.

Les signalisations sont **renforcées**, compensées par **l'assistance humaine**.

12- Établissements ou installations recevant du public assis

Les dispositions de cet article concernent la Salle à manger située au Rez-de-Chaussée. Les aménagements proposés pour les installations assises du bâtiment Robert-de-Cotte dans la salle à manger assurent une accessibilité complète, équitable et conforme à la réglementation, dans un souci de dignité et de confort pour tous les usagers, qu'ils soient valides ou en situation de handicap. Elle est située à l'entrée du bâtiment aile Toulouse Est au Rez-de-Chaussée et dispose d'une sortie de secours directement reliée à l'extérieure. Cette salle est aménagée pour un effectif de 40 personnes assises dont 4 places pour les personnes en fauteuil roulant conformément à l'arrêté du 20 avril 2017 qui stipule 2 places accessibles aux personnes en fauteuil roulant pour un local ≤ 50 places. Ces places sont à proximité des sorties et circulations principales et dotées d'une zone de retournement à proximité ($\varnothing \geq 1,50$ m).

13- Établissements disposant de locaux d'hébergement

Toutes les chambres disposent de leur **propre salle d'eau**, et celles-ci sont conçues selon les **critères d'accessibilité PMR**. L'accessibilité est pensée dans une logique de **continuité de parcours, sans rupture de niveau**.

Salles d'eau attenantes accessibles :

- Douche de plain-pied avec siphon au sol
- Barres d'appui murales près de la douche et des WC
- Espace de transfert latéral au WC ($\geq 0,80$ m)
- Hauteur d'assise des WC : 45 à 50 cm
- Vasque accessible en fauteuil roulant (passage libre dessous)
- Robinetterie à levier ou détecteur accessible entre 0,90 et 1,30 m

14- Établissements ou installations comportant des cabines déshabillage

Nombre et caractéristiques des cabines :

Sans objet pour le présent projet

15- Établissements comportant des caisses de paiement disposées en batterie

Nombre et localisation des caisses accessibles :

Sans objet pour le présent projet

Le signataire de la présente demande :

Pour le l'INI, Monsieur Rémi MACAREZ, Directeur de l'INI

Je soussigné, Monsieur Rémi MACAREZ, Maître d'ouvrage, m'engage à respecter les dispositions édictées dans la présente notice et m'engage à respecter les règles générales de construction, prise en application du chapitre 1er du titre 1er et du livre 1er du Code de la Construction et de l'habitation.

L'architecte signataire du Permis de Construire :

Pour la SCP d'Architecture Miranda et Jean-Marc FOLLEA
Représentée par Miranda FOLLEA, Architecte D.P.L.G.